



**IL WELFARE AZIENDALE DI MANUTENCOOP**



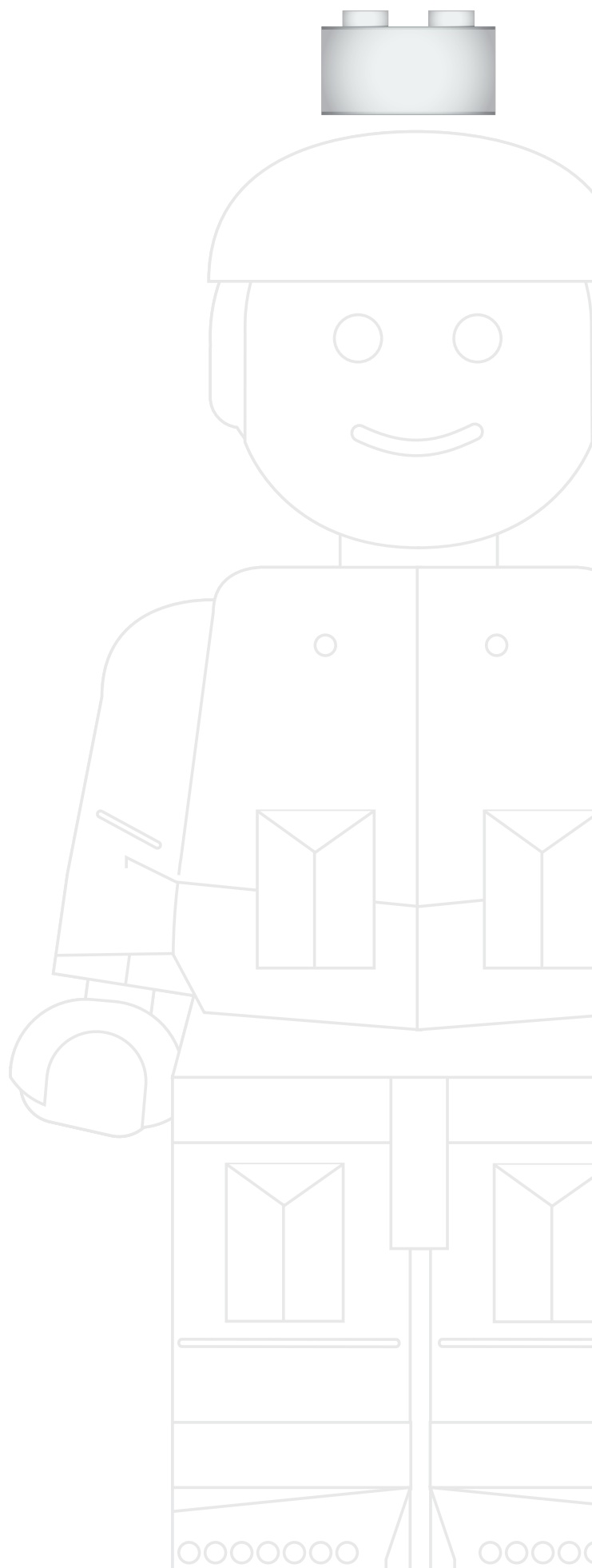
## Introduzione

Il Gruppo Manutencoop crede nel welfare aziendale. Crede che sia importante riuscire a coniugare lo sviluppo dell'azienda con le aspirazioni di crescita professionali e personali dei propri dipendenti e crede che per fare questo sia importante saper rispondere a bisogni concreti dei propri lavoratori.

Per questo, nel corso degli anni, Manutencoop ha rivisto le proprie iniziative di carattere sociale anche tenuto conto di quanto emerso nei vari momenti di confronto con soci e dipendenti: dai questionari sul welfare aziendale somministrati ai lavoratori di Modena e Imola all'indagine conoscitiva sui soci dell'autunno 2011.

Il welfare aziendale di Manutencoop si articola principalmente in tre iniziative:

- **“Un futuro di valore” - Borse di Studio** per i figli particolarmente meritevoli dei dipendenti;
- **“Tuttingiro” - Campi residenziali estivi e centri estivi gratuiti** rivolti ai figli dei lavoratori nella fascia di età 3-14 anni;
- **Assistenza sanitaria integrativa gratuita** per i dipendenti di Manutencoop Facility Management S.p.A.



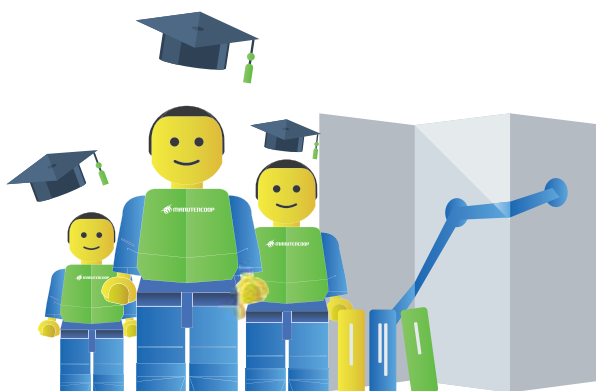


### “Un futuro di valore”

Un futuro di valore è l’iniziativa con la quale Manutencoop, da 5 anni a questa parte, premia i figli dei dipendenti delle Società del Gruppo con il miglior rendimento scolastico.

Le **Borse di studio** a bando sono complessivamente **290**: 250 per le scuole superiori (dell’importo 400 euro ciascuna) e 40 per l’università (dell’importo 1.000 euro).

Le Borse sono assegnate esclusivamente in base al **criterio di merito**: agli studenti delle scuole superiori è richiesta una media pari o superiore al 7; per gli studenti universitari la media deve essere almeno di 26/30 e inoltre occorre essere in pari con il piano di studi e aver superato almeno 2/3 degli esami.



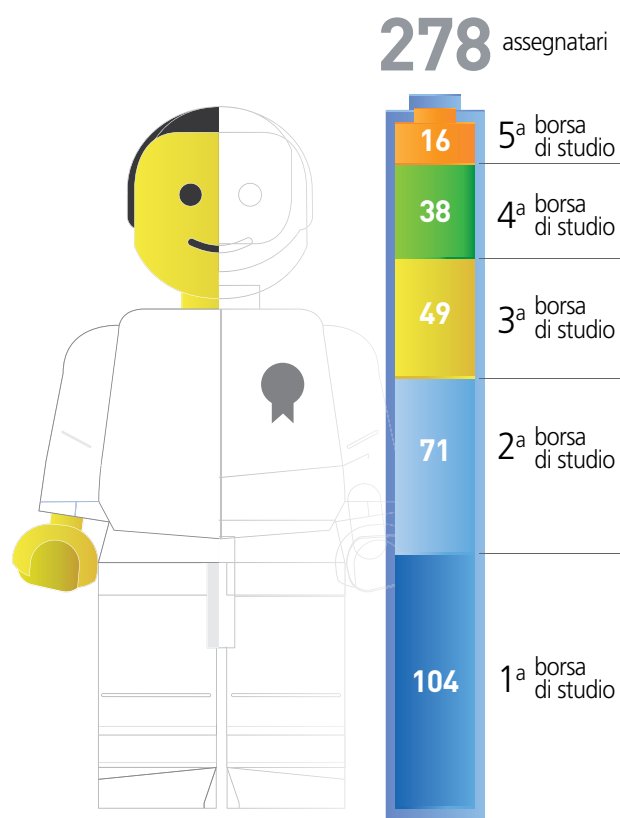
	2010	2011	2012	2013	2014
<b>Borse a bando</b>	<b>280</b>	<b>290</b>	<b>290</b>	<b>290</b>	<b>290</b>
di cui scuole superiori	250	250	250	250	250
di cui università	30	40	40	40	40
<b>Richieste pervenute</b>	<b>227</b>	<b>319</b>	<b>361</b>	<b>391</b>	<b>383</b>
di cui scuole superiori	178	257	291	311	277
di cui università	49	62	70	80	106
<b>Assegnate</b>	<b>165</b>	<b>245</b>	<b>288</b>	<b>290</b>	<b>278</b>
di cui scuole superiori	135	205	248	250	238
di cui università	30	40	40	40	40



La quinta edizione, svolta nel 2014, si è caratterizzata per un numero complessivo di richieste pervenute sostanzialmente in linea con quello del 2013 e sensibilmente superiore rispetto alle prime tre edizioni.

Dei **278 assegnatari**, **104** (il 37%) sono alla loro prima borsa, **71** (il 25%) sono alla seconda borsa, **49** (il 18%) sono alla terza borsa e **38** (14%) sono alla quarta, mentre **16** (6%) sono alla quinta. Questo indica che Manutencop sta accompagnando i figli meritevoli nel percorso di studio.

Complessivamente il costo della prima edizione è stato di 85.200 euro, della seconda edizione di 121.600 euro, della terza di 139.200 euro, della quarta di 140.000 euro e della quinta di 135.200.



La percentuale dei figli di operai tra i premiati è stabilmente preponderante e si attesta, negli anni, tra il 70% e l'80%. Crescono, invece, i figli di lavoratori nati all'estero che, nell'edizione 2014, hanno toccato quota 19%.



Qualifica	2010		2011		2012		2013		2014	
	Tot	%	Tot	%	Tot	%	Tot	%	Tot	%
Operai	103	61	184	75	230	80	215	74	202	73
Impiegati	46	27	41	17	44	15	54	19	54	19
Quadri	15	9	14	6	10	4	15	5	16	6
Dirigenti	4	3	5	2	4	1	6	2	6	2
<b>Totale</b>	<b>168</b>	<b>100</b>	<b>244</b>	<b>100</b>	<b>288</b>	<b>100</b>	<b>290</b>	<b>100</b>	<b>278</b>	<b>100</b>

Paese di Origine	2010		2011		2012		2013		2014	
	Tot	%	Tot	%	Tot	%	Tot	%	Tot	%
Italia	153	92	212	87	243	84	253	87	224	81
Esteri	15	8	32	13	45	16	37	13	54	19
<b>Totale</b>	<b>168</b>	<b>100</b>	<b>244</b>	<b>100</b>	<b>288</b>	<b>100</b>	<b>290</b>	<b>100</b>	<b>278</b>	<b>100</b>

Come dimostrano i dati sopra riportati, pur essendo le Borse di studio assegnate unicamente in base al criterio di merito, rispecchiano in realtà i tratti caratteristici della popolazione aziendale di Manutencoop.



### "Tuttingiro"

Nel 2013, come rendicontato nel Bilancio sociale dello scorso anno, il welfare aziendale di Manutencoop si è arricchito di una nuova e importante iniziativa: centri estivi per bambini dai 3 ai 10 anni e soggiorni estivi per ragazzi dagli 11 ai 14 anni.

Sulla base delle richieste della base sociale emerse in varie occasioni, in considerazione del successo di un'esperienza pilota realizzata sul territorio di Imola nell'agosto 2012 e grazie al finanziamento ricevuto dalla Presidenza del Consiglio dei Ministri - Dipartimento delle Politiche per la famiglia nell'ambito della legge 53/2000 (art. 9), è stato attivato il servizio di centro estivo nelle province di Bologna e

Modena rivolto ai bambini della scuola dell'infanzia e della scuola primaria figli di lavoratori di Manutencoop Società Cooperativa, di MFM e di MPSS. Parimenti, su base nazionale, sono stati attivati soggiorni residenziali estivi gratuiti di una settimana rivolti ai figli dei dipendenti di tutte le Società del Gruppo nella fascia di età 11-14 anni.

Il progetto prevedeva l'erogazione, nel biennio 2013-2014, di 800 settimane di centro estivo per bambini tra i 3 ed i 10 anni nelle province di Bologna e Modena e 300 soggiorni residenziali di una settimana per ragazzi dagli 11 ai 14 anni su tutto il territorio nazionale.



Nel 2014, grazie al progetto "Tuttingiro", **87 ragazzi** tra gli 11 e i 14 anni, figli di dipendenti del Gruppo sono partiti per una settimana di soggiorno gratuito, scegliendo tra **13 diverse destinazioni** su tutto il territorio nazionale. Il **73,7%** dei partecipanti è figlio di operai.

Nel biennio di finanziamento del progetto, i ragazzi partiti sono stati in tutto **156**.

La maggior parte di loro, oltre il 48%, proveniva dall'Emilia Romagna, seguita poi dal Lazio e dall'Abruzzo.

L'iniziativa è stata veicolata e promossa, entrambi gli anni, attraverso un numero speciale di "Ambiente", l'house organ del Gruppo spedito a casa a tutti i dipendenti, interamente dedicato al welfare aziendale e in particolare a "Tuttingiro".

Per quanto concerne la sperimentazione del servizio di centro estivo nelle province di Bologna e Modena, nel 2014 hanno partecipato complessivamente **123 bambini**: 41 hanno frequentato il centro estivo per la scuola dell'infanzia, mentre sono stati 82 i bambini iscritti ai centri estivi per la scuola primaria. Complessivamente, sono state **erogate 390 settimane** di centro estivo tra giugno e settembre 2014, con una **media di 3,2 settimane a bambino**.

#### INFO

#### LEGGE 53/2000: LA PROMOZIONE DI INIZIATIVE PER LA CONCILIAZIONE VITA-LAVORO

In Italia la normativa cardine in materia di conciliazione vita-lavoro è rappresentata dalla legge 8 marzo 2000, n. 53 che, oltre a introdurre i congedi parentali, favorendo un maggior coinvolgimento dei padri nella cura dei figli, ha focalizzato l'attenzione delle regioni e degli enti locali sull'importanza di riorganizzare i tempi delle città ed ha promosso, tramite l'art. 9, la sperimentazione di azioni positive per la conciliazione sul luogo di lavoro, sensibilizzando in tal senso aziende e parti sociali.





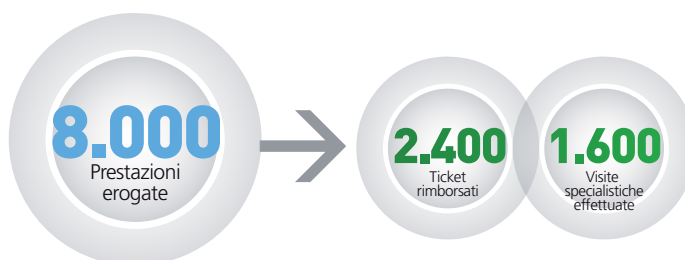
#### ISCRITTI A CENTRI ESTIVI A BOLOGNA E MODENA, ANDAMENTO 2013-2014

Struttura	Bologna		Imola		Modena		Totale	
	2013	2014	2013	2014	2013	2014	2013	2014
Infanzia	27	31	7	6	10	4	44	41
<b>Totale</b>	<b>58</b>		<b>13</b>		<b>14</b>		<b>85</b>	
Primaria	55	58	9	12	13	12	77	82
<b>Totale</b>	<b>113</b>		<b>21</b>		<b>25</b>		<b>159</b>	
<b>Totale generale</b>	<b>171</b>		<b>34</b>		<b>39</b>		<b>244</b>	

#### SETTIMANE DI CENTRI ESTIVI A BOLOGNA E MODENA, ANDAMENTO 2013-2014

Struttura	Bologna		Imola		Modena		Totale	
	2013	2014	2013	2014	2013	2014	2013	2014
Infanzia	83	85	17	16	25	15	125	116
<b>Totale</b>	<b>168</b>		<b>33</b>		<b>40</b>		<b>241</b>	
Primaria	184	197	38	31	55	46	277	274
<b>Totale</b>	<b>381</b>		<b>69</b>		<b>101</b>		<b>551</b>	
<b>Totale generale</b>	<b>549</b>		<b>102</b>		<b>141</b>		<b>792</b>	

I progetti di centro estivo e campo residenziale estivo sono stati riproposti anche nel 2015, interamente a carico di Manutencoop, essendo terminato il finanziamento biennale ricevuto nell'ambito del Bando Legge 53/2000 per il progetto "Azioni positive in Manutencoop"



### Assistenza sanitaria integrativa

Manutencoop, già dal 2013, ha messo a disposizione dei dipendenti **un piano di assistenza sanitaria integrativa totalmente gratuita**: i lavoratori di Manutencoop Facility Management possono cioè fruire di prestazioni sanitarie integrative rispetto a quelle fornite dal Sistema Sanitario Nazionale.

Con questa iniziativa Manutencoop ha anticipato e integrato quanto prescritto dal C.C.N.L. Pulizie e Multiservizi. Infatti, per sostenere le famiglie in un momento economicamente difficile come quello attuale, Manutencoop ha scelto di attivare fin da subito un piano di assistenza, investendo risorse maggiori rispetto ai contributi obbligatori previsti dal C.C.N.L. per garantire prestazioni e rimborsi più adeguati ai bisogni concreti dei propri dipendenti.

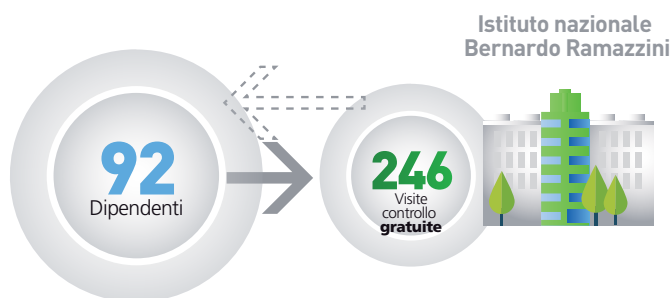
L'assistenza integrativa non comporta alcun costo per i dipendenti.

Le prestazioni sanitarie sono operanti in caso di malattia e di infortunio e vengono erogate a favore di tutti i dipendenti assunti a tempo indeterminato (*che già non usufruiscono di assistenza sanitaria integrativa*).

L'Assistenza Sanitaria è erogata dalla **Cassa di Assistenza Iprass**, Fondo Sanitario Integrativo, in collaborazione con **Unisalute**, società specializzata in assicurazioni sanitarie. A partire dal 1° luglio 2014 sono state introdotte novità migliorative tra le prestazioni sanitarie previste:

- riduzione della franchigia sui ticket;
- aumento del limite di spesa per il "pacchetto maternità";
- aumento delle prestazioni specialistiche e di screening all'interno del "pacchetto prevenzione".

Nel 2014 sono state erogate quasi **8.000 prestazioni** in 65 province italiane: circa il 23% in provincia di Bologna, poi a Milano, Roma, Modena e Firenze. Sono stati rimborsati oltre **2.400 ticket** e le **visite specialistiche** effettuate sono state quasi **1.600**.

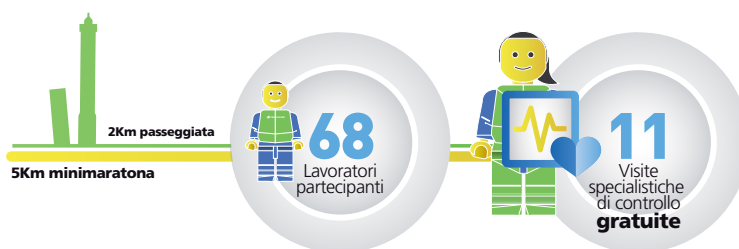


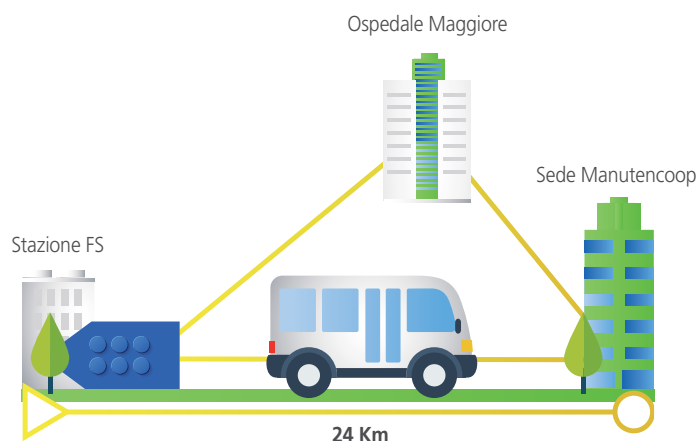
A fianco della polizza sanitaria integrativa sono state confermate due collaborazioni storiche di Manutencoop: quella con l'Istituto Ramazzini e quella con l'associazione Susan G. Komen.

Grazie alla convenzione con l'**Istituto nazionale per lo studio e il controllo dei tumori e delle malattie ambientali Bernardo Ramazzini**, viene data la possibilità a tutti i dipendenti di divenire soci dell'istituto di ricerca e prevenzione del cancro e di usufruire di una visita di controllo gratuita presso la sede dell'Istituto. I costi dell'associazione e della visita sono a carico di Manutencoop. Nel corso del 2014 sono afferiti presso il Poliambulatorio dell'Istituto 92 dipendenti e sono state effettuate 246 visite specialistiche il cui costo è stato interamente sostenuto dall'azienda. Gli esami diagnostici più richiesti sono stati quelli per lo screening e la prevenzione delle malattie al seno (mammografie ed ecografie mammarie) e dei tumori dell'apparato riproduttivo femminile (pap test ed ecografie).

La seconda iniziativa si sviluppa nel mese di settembre ed è la collaborazione con l'**associazione Susan G. Komen Italia Onlus**, che promuove la Race for the Cure, una mini-maratona di 5 km con passeggiata di 2 km, che ha lo scopo di sensibilizzare l'opinione pubblica sull'importanza della prevenzione e raccogliere fondi per la lotta contro i tumori del seno. La Race for the Cure di Bologna si è svolta domenica 28 settembre 2014 con partenza da Piazzale Jacchia ai Giardini Margherita e Manutencoop, oltre ad avere sostenuto la manifestazione con un contributo, ha offerto la quota di iscrizione a tutte le lavoratrici e i lavoratori che si sono iscritti alla corsa, ed ha avuto alcuni posti a disposizione per inserire le lavoratrici all'interno del programma di screening e prevenzione dei tumori al seno. Hanno partecipato alla corsa 68 lavoratori di Manutencoop, mentre 11 lavoratrici si sono sottoposte gratuitamente a visite specialistiche di controllo (visite senologiche, ecografie e mammografie).

#### Race for the Cure





### Mobilità

Manutencoop è da tempo impegnata sul tema della mobilità sostenibile e ha visto il proprio “Piano degli spostamenti aziendali”, redatto dall’anno 2003, cofinanziato dall’allora Provincia di Bologna.

Dall’inaugurazione della sede di Zola Predosa, l’azienda ha messo a disposizione dei dipendenti un servizio gratuito di navetta che collega gli uffici della sede con la stazione centrale FS di Bologna e prevede una fermata intermedia presso l’Ospedale Maggiore.

Il servizio, con due corse al mattino e quattro al pomeriggio, è utilizzato da oltre il 10% dei lavoratori di Manutencoop.

Nel corso degli ultimi anni il servizio è stato notevolmente potenziato in ragione dello sviluppo del polo produttivo di

Zola Predosa. A questo proposito è stato creato un tavolo, coordinato dal Comune, che ha riunito le imprese della zona industriale al fine di misurare le esigenze di mobilità e calibrare il servizio di navetta sui bisogni effettivi dei lavoratori. Nel corso dell’anno 2014 il servizio è stato esteso anche ai dipendenti dell’azienda SCS Consulting e ad oggi le aziende che partecipano e contribuiscono all’iniziativa sono in tutto 5.

Di seguito riportiamo i dati delle settimane di monitoraggio dell’utilizzo della navetta che mostrano come il servizio sia ampiamente utilizzato sia da Manutencoop sia dalle altre aziende del polo produttivo.

La rilevazione mostra un utilizzo costante della navetta aziendale e in linea con i dati dell’anno 2013.

### UTILIZZO NAVETTA AZIENDALE

Azienda	Presenze - sett. 13 anno 2014	Presenze - sett. 30 anno 2014	Presenze - sett. 39 anno 2014	Presenze - sett. 40 anno 2014
Manutencoop	227	236	195	43
Altre aziende	885	948	528	275
<b>Totale</b>	<b>1.112</b>	<b>1.184</b>	<b>723</b>	<b>318</b>



### Convenzioni aziendali

Manutencoop accanto alle iniziative di welfare propone anche alcune convenzioni vantaggiose per i dipendenti in collaborazione con partner nazionali.

#### > CONVENZIONE TRASPORTO FERROVIARIO

***Sconti per i dipendenti delle società del Gruppo Manutencoop che viaggiano con Italo.***

**Per chi:** tutti i dipendenti delle società del Gruppo

**Cosa:** sconto sull'acquisto di biglietti Italo

Manutencoop ha attivato una convenzione con NTV Nuovo Trasporto Viaggiatori, operatore ferroviario privato italiano sulla rete ferroviaria ad alta velocità. NTV assicura ai dipendenti delle società del Gruppo Manutencoop **uno sconto dell'8% sull'acquisto dei biglietti Italo**. La scontistica è valida per l'acquisto di biglietti negli ambienti Smart, Prima e Club con tariffe Base o Economy.

Per usufruire delle condizioni che Italo riserva a Manutencoop ciascun dipendente deve semplicemente inserire il codice promozionale nell'apposito spazio denominato "Codice Promo" al momento dell'acquisto sul sito [www.italotreno.it](http://www.italotreno.it) o presso le biglietterie self service NTV presenti nelle principali stazioni.

Il codice promozionale è stato comunicato sul numero di Ambiente 01/2014 a tutti i dipendenti (può essere eventualmente richiesto al Servizio Comunicazione e Responsabilità Sociale).

Il codice, e la relativa promozione, sono validi solo per **dipendenti in possesso di mail aziendale da inserire al momento dell'acquisto oppure di tesserino nominativo aziendale (badge) che sarà oggetto di controlli a bordo treno** (è possibile effettuare la prenotazione online anche utilizzando una mail privata ma, in questo caso, sarà necessario mostrare il badge al controllore).

La scontistica è valida per le società **Manutencoop Società Cooperativa, Manutencoop Facility Management, Servizi Ospedalieri, Manutencoop Private Sector Solutions, Smail, Gruppo Sicura e Telepost.**



## > CONVENZIONE PRODOTTI ASSICURATIVI

***Sconti su RC Auto, polizze casa e polizze famiglie per i dipendenti delle società del Gruppo Manutencoop e loro familiari conviventi.***

**Per chi:** tutti i dipendenti delle società del Gruppo, soci sovventori e loro familiari

**Cosa:** sconto sulle tariffe in corso di RC Auto, polizze casa e polizze famiglia

Il Gruppo Manutencoop ha attivato un Convenzione con il Gruppo Unipol (UnipolSai Assicurazioni e Unipol Banca) a favore dei propri lavoratori e soci. I prodotti assicurativi e bancari previsti dalla Convenzione sono proposti, a condizioni di particolare vantaggio, a beneficio di:

- dipendenti di tutte le società del Gruppo e loro familiari conviventi;
- soci lavoratori di Manutencoop Società Cooperativa e loro familiari conviventi;
- soci sovventori di Manutencoop Società Cooperativa e loro familiari conviventi.

La convenzione è valida in tutta Italia ed è promossa a Bologna e provincia dai consulenti Assicoop UnipolSai e, nel resto del territorio nazionale da Puricelli e Ghezzi Broker Assicurativo.

L'obiettivo principale della convenzione è dare risposta alle necessità assicurative di lavoratori, soci e delle loro famiglie, per garantire a costi competitivi un elevato livello di protezione.

Per questo fanno parte dell'offerta polizze assicurative:

- per l'auto;
- per la casa;
- tutte le garanzie per la tutela da Infortuni e la Malattia.

Inoltre, **esclusivamente per i dipendenti delle Società del Gruppo e dei relativi familiari conviventi**, vale uno specifico accordo che offre la possibilità, per chi lo preferisce, di pagare le polizze auto, casa e famiglia mensilmente con **addebito in busta paga (senza spese aggiuntive)**.

Tra i principali prodotti in offerta e agevolazioni tariffarie: RC Auto con sconto 20% sulla tariffa in corso, sconto del 30% su altre garanzie auto (incendio, furto, fenomeni naturali, eventi socio-politici, garanzie accessorie, tutela legale, assistenza, infortuni del conducente, cristalli, ritiro patente), sconto del 20% sulle tariffe in corso per polizze famiglia e casa.

## CAMPAGNA DI COMUNICAZIONE INTERNA "STAISICURO"

La campagna di comunicazione interna "Staisicuro" è stata realizzata dal Servizio Comunicazione e Responsabilità sociale di Manutencoop Facility Management per rispondere all'esigenza del Servizio Prevenzione e Protezione di promuovere ulteriormente tra i dipendenti l'importanza della sicurezza sul lavoro. La campagna, lanciata a fine 2013, avrà durata biennale ma è potenzialmente ampliabile attraverso l'utilizzo di ulteriori canali di comunicazione interna da attivare in futuro. "Staisicuro" ha preso il via all'interno del n. 3 di Ambiente (2013) con il calendario 2014 (staccabile al centro della rivista) e la prima di una serie di vignette di Michele Bernardi, fumettista ed illustratore, firma di svariati video in animazione per vari artisti rock e "animatore" in passato della Pimpa di Altan e "La Linea" di Cavandoli. Le vignette verranno riproposte sui prossimi numeri di ambiente e diventeranno, su pannelli, elementi di arredo per le varie sedi del Gruppo mentre, a partire dalla metà del 2014, sui siti web e sui social del Gruppo troveranno spazio delle "pillole di sicurezza": brevi clip video con istruzioni e consigli per "stare sicuri".



HAI ORECCHIO PER LA MUSICA?  
ALLORA PROTEGGILO DAI RUMORI MOLESTI



VUOI EVITARE CADUTE DI STILE?  
UTILIZZA CALZATURE DA LAVORO



TAGLIARE L'ERBA?  
ALLORA PROTEGGI LO SGUARDO



RISCHI UN RITORNO DI FIAMMA?  
USA SEMPRE IL CASCO CON VISIERA



SEI FORTE IN CHIMICA?  
NON MISCOLARE I PRODOTTI



VUOI SEGUIRE LA CORRENTE?  
EVITA LE CATTIVE ACQUE



VUOI EVITARE UN GANCIO?  
PROTEGGITI CON IL CASCHETTO



VUOI STACCARE CON IL PASSATO?  
ALLORA NON TIRARE LA CORDA



VUOI RINNOVARE IL CORREDO?  
ALLORA PUNTA SULLA SICUREZZA



TI MUOVI TRA TUBI E CHIAVI?  
UTILIZZA GLI APPOSITI GUANTI



NON VUOI ARRAMPIARTI SUGLI SPECCHI?  
USA LA SCALA GIUSTA



VUOI ESSERE OK?  
ALLORA ATTREZZATI SECONDO LE NORME

